



ALTRI, SGPS, S.A.
Sociedade Aberta

Sede: Rua do General Norton de Matos, 68, r/c – Porto
NIF 507 172 086
Capital social: 25.641.459 Euros

**Informação financeira do primeiro trimestre de 2017
(não auditada)**

Informação financeira 1ºT 2017

A informação financeira apresentada foi preparada de acordo com os princípios de reconhecimento e mensuração das Normas Internacionais de Relato Financeiro (IFRS).

Demonstração de resultados do primeiro trimestre de 2017

milhares de Euros	1T 2017	1T 2016	1T17/1T16 Var%	4T 2016	1T17/4T16 Var%
Receitas totais	159.836	161.706	-1,2%	159.092	0,5%
Custo das vendas	69.261	60.240	15,0%	67.153	3,1%
Fornecimento de serviços externos	41.783	40.325	3,6%	42.869	-2,5%
Custos com o pessoal	7.719	7.789	-0,9%	9.547	-19,1%
Outros custos	950	1.254	-24,2%	291	226,8%
Provisões e perdas por imparidade	0	8	ss	413	ss
Custos totais (a)	119.714	109.616	9,2%	120.272	-0,5%
EBITDA (b) margem	40.122 25,1%	52.090 32,2%	-23,0% -7,1 pp	38.820 24,4%	3,4% +0,7 pp
Amortizações e depreciações	13.915	13.263	4,9%	11.387	22,2%
EBIT (c) margem	26.207 16,4%	38.827 24,0%	-32,5% -7,6 pp	27.433 17,2%	-4,5% -0,8 pp
Resultados relativos a empresas associadas	495	258	91,9%	1.118	-55,7%
Gastos financeiros	-5.082	-6.569	-22,6%	-8.618	-41,0%
Rendimentos financeiros	448	1.466	-69,4%	2.668	-83,2%
Resultado financeiro	-4.138	-4.845	-14,6%	-4.832	-14,4%
Resultado antes de impostos	22.069	33.982	-35,1%	22.601	-2,4%
Impostos sobre o rendimento	-4.945	-8.865	ss	-2.667	ss
Resultado líquido consolidado atribuível aos accionistas da empresa mãe	17.124	25.117	-31,8%	19.935	-14,1%

(a) custos operacionais excluindo amortizações, custos financeiros e impostos
 (b) EBITDA = resultado antes de resultados financeiros, impostos, amortizações e depreciações
 (c) EBIT = resultado antes de resultados financeiros e impostos

O primeiro trimestre de 2017 foi marcado por três factos:

- (I) O início de uma tendência de subida do preço da pasta, que atingiu os 640,5 €/ton, o que corresponde a uma apreciação de cerca de 6% (EUR) face ao último trimestre do exercício anterior. No entanto, o preço médio registado no primeiro trimestre de 2016 foi de 693,1€/ton, o que significa que o preço de mercado no trimestre em análise foi 7,6% inferior ao preço registado no período homólogo de 2016;
- (II) A continuação do projecto de investimento na unidade industrial Celtejo, com intervenções ao nível da caldeira de recuperação, instalação de redução de

Informação financeira 1ºT 2017

vapor e estação de tratamento de águas residuais industriais, o que implica uma limitação do potencial operativo da fábrica, quer em termos de capacidade de produção, quer em termos de eficiência dos custos de produção. Este investimento deverá ficar concluído no final do primeiro semestre de 2018;

(III) A proposta de alteração do Regime Jurídico de Arborizações e Rearborizações (RJAR), que limita a plantação de eucalipto, prejudicando cerca de 400 mil produtores florestais portugueses e podendo provocar uma significativa perda de competitividade da indústria portuguesa de Pasta e Papel que, actualmente, já realiza importações anuais de madeira de cerca de 200 milhões de Euros.

Produção total acumulada de cerca de 541 mil toneladas nos últimos 2 trimestres

As receitas totais registadas no 1º trimestre de 2017 ascenderam a 159,8 milhões de Euros, um decréscimo de cerca de 1% face ao valor registado no trimestre homólogo de 2016 e um crescimento de cerca 0,5% face ao quarto trimestre de 2016.

Durante o período em análise foram produzidas cerca de 264,4 mil toneladas de pasta (+5,4% em relação ao 1º trimestre de 2016), das quais cerca de 26,6 mil toneladas de pasta solúvel (+15% em comparação com o trimestre homólogo de 2016).

Em termos de vendas, nos primeiros três meses de 2017, foram vendidas cerca de 274,3 mil toneladas de pasta (+8,2% face ao trimestre homólogo de 2016), das quais cerca de 26,6 mil toneladas de pasta solúvel (+3% comparativamente com o trimestre homólogo do ano anterior).

Assim, registe-se que, cumulativamente, no quarto trimestre de 2016 e no primeiro trimestre de 2017 foram produzidas cerca de 540,7 mil toneladas de pastas de eucalipto.

Informação financeira 1ºT 2017

Em termos de exportações, durante os primeiros três meses de 2017, a Altri exportou cerca de 250,5 mil toneladas de pasta, o que corresponde a um crescimento de cerca de 8% face ao mesmo período do ano anterior.

As vendas totais de pasta ascenderam a 134,9 milhões de Euros, o que corresponde a um decréscimo de cerca de 3% face ao período homólogo do ano anterior e a um crescimento de cerca de 1,2% face ao quarto trimestre de 2016.

EBITDA trimestral cifra-se em 40 milhões de Euros

Os custos operacionais registaram um crescimento de cerca de 9,2% face ao período homólogo do ano passado, ligeiramente acima do incremento homólogo das toneladas de pasta vendidas (+8,2%), o que é explicado essencialmente pelo facto de o projecto de investimento em curso na Celtejo limitar o potencial da fábrica em termos de produção e de eficiência operacional. Assim, os custos totais, excluindo amortizações, custos financeiros e impostos, no primeiro trimestre de 2017, ascenderam a cerca de 119,7 milhões de Euros, o que corresponde a uma redução de 0,5% face ao quarto trimestre de 2016.

O EBITDA do primeiro trimestre de 2017 atingiu cerca de 40,1 milhões de Euros, um decréscimo de cerca de 23% face ao EBITDA registado no período homólogo de 2016. Relativamente ao quarto trimestre de 2016 o EBITDA registou um incremento de 3,4%.

O resultado financeiro cifrou-se num gasto líquido de 4,1 milhões de Euros, o que corresponde a um decréscimo de cerca de 14% face ao gasto financeiro líquido incorrido no quarto trimestre de 2016. O custo médio ponderado da dívida total é inferior a 3%.

O lucro líquido consolidado da Altri atingiu cerca de 17 milhões de Euros.

Dívida líquida de 432 milhões de Euros

O endividamento nominal remunerado deduzido de disponibilidades da Altri em 31 de Março de 2017 ascendia a 432,2 milhões de Euros, o que corresponde a um decréscimo de cerca de 6,4 milhões de Euros face à dívida líquida de 438,6 milhões de Euros, registada no final de 2016.

O investimento líquido total (CAPEX) realizado no 1º trimestre de 2017 pelas unidades industriais do Grupo ascendeu a cerca de 24,4 milhões de Euros.

O perfil da dívida bruta da Altri, em 31 de Março de 2017 é o seguinte:

(milhões de Euros)	<u>2017</u>	<u>2018</u>	<u>2019</u>	<u>2020</u>	<u>2021</u>	<u>2022</u>	<u>2023</u>	<u>2024</u>	<u>TOTAL</u>
Empréstimos bancários	28	31	24	16	20	28	-	-	146
Papel Comercial	84	-	-	5	-	5	-	-	94
Obrigações	-	55	40	50	35	45	-	141	366
Outros empréstimos	33	1	-	-	-	-	-	-	34
TOTAL	144	87	64	71	55	78	-	141	639

Registe-se que no final do primeiro trimestre de 2017 o total de disponibilidades da Altri ascendia a cerca de 206,6 milhões de Euros.

Relativamente à gestão de riscos, a Altri utiliza derivados de taxa de câmbio de forma a efectuar a cobertura de fluxos de caixa futuros. Desta forma, a Altri tem contratadas opções de compra e de venda sobre o dólar dos Estados Unidos (“*collars*” cambiais) de estilo europeu, na razão de 10 milhões USD por mês, cobrindo o período compreendido entre o mês de Abril de 2017 e Dezembro de 2018.

Principais indicadores de balanço

milhares de Euros	31.03.2017	31.12.2016	Var%
Activos biológicos	100.989,0	102.302,6	-1%
Activos fixos tangíveis	378.030,9	359.638,8	5%
Goodwill	265.531,4	265.531,4	0%
Investimentos em emp. associadas e emp. conjuntos	15.478,3	14.983,1	3%
Outros	54.998,7	55.072,8	0%
Activos não correntes	815.028,2	797.528,7	2%
Inventários	58.547,8	58.890,4	-1%
Clientes	92.373,3	92.261,4	0%
Caixa e equivalentes de caixa	206.614,6	300.094,3	-31%
outros	35.386,6	36.291,8	-2%
Activos correntes	392.922,3	487.537,8	-19%
Activo total	1.207.950,5	1.285.066,5	-6%
Capital próprio e int. sem controlo	362.755,8	343.642,2	6%
Empréstimos bancários	98.250,0	118.000,0	-17%
Outros empréstimos	341.913,2	462.357,6	-26%
Incentivos reembolsáveis	16.948,6	14.946,6	13%
Outros	56.638,9	48.451,2	17%
Passivos não correntes	513.750,7	643.755,4	-20%
Empréstimos bancários	47.474,7	38.897,7	22%
Outros empréstimos - parcela de curto prazo	151.885,1	120.854,4	26%
Incentivos reembolsáveis	3.115,2	3.115,2	0%
Fornecedores	57.675,0	69.045,1	-16%
outros	71.294,2	65.756,4	8%
Passivos correntes	331.444,1	297.668,9	11%

Mercado de pasta de papel

De acordo com os últimos dados do *Pulp and Paper Products Council* (PPPC World Chemical Market Pulp Global 100 Report - March 2017), durante o primeiro trimestre de 2017 a procura total de pastas *hardwood* cresceu 7,5% relativamente ao período homólogo de 2016, atingindo cerca de 8,2 milhões de toneladas. O tipo de pasta *hardwood* produzido através de eucalipto registou um incremento da procura de 7,6% no mesmo período.

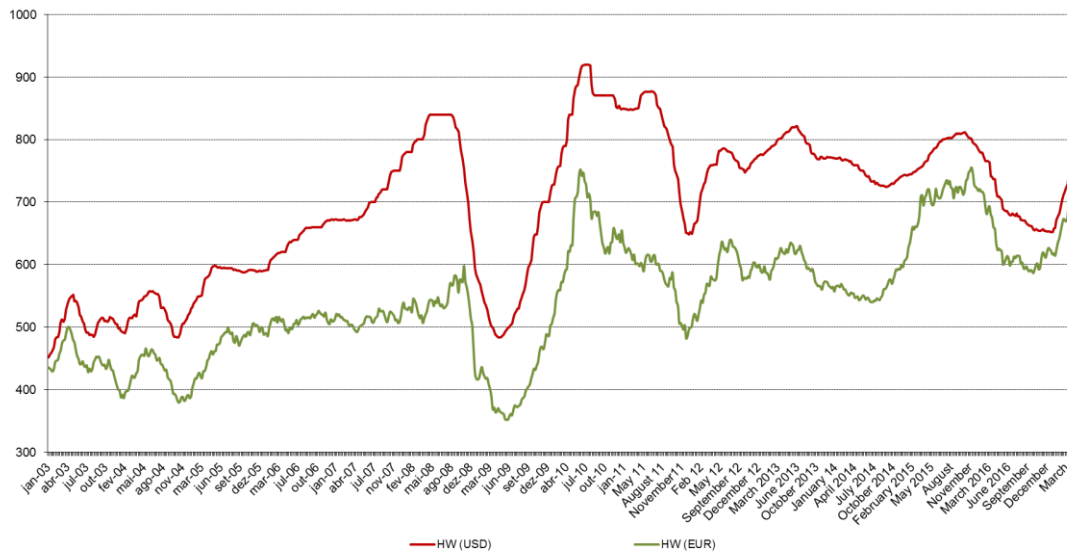
Analisando em termos geográficos, constata-se que na Europa o consumo de pastas *hardwood* decresceu cerca de 4,4%, enquanto na China o crescimento atingiu os 24,4%. No que se refere à pasta de eucalipto, verifica-se que a procura decresceu 5,0% na Europa e registou um crescimento de 25,3% na China. Em termos de dias de stock, em Março de 2017, as pastas *hardwood* registam 37 dias de stock (ajustados sazonalmente), o que compara com 45 dias em Março de 2016.

Em termos de evolução do preço da pasta BEKP, o primeiro trimestre de 2017 ficou caracterizado por uma subida de 3,9% do preço em USD face ao trimestre anterior e por uma subida de 6% do preço em Euros. O preço médio registado no primeiro trimestre do ano ascendeu a 680,5 USD/ton (vs. 655,1 USD/ton no trimestre anterior e 762,4 USD/ton no trimestre homólogo de 2016), enquanto em Euros se cifrou em 640,5 EUR/ton (vs. 604,5 EUR/ton no trimestre anterior e 693,1 EUR/ton no trimestre homólogo de 2016).

Informação financeira 1ºT 2017

Evolução do preço da pasta BEKP na Europa desde 2003 até final de Março de 2017
(EUR)

Fonte: FOEX



Perspectivas para o 2º trimestre de 2017

Durante o segundo trimestre de 2017 realizar-se-á a paragem anual programada da unidade industrial Caima.

Em termos do mercado de pasta será de antever uma evolução favorável do preço de venda da pasta BEKP durante o segundo trimestre do ano em curso.

Altri – perfil empresarial

A Altri é um produtor europeu de referência de pasta de eucalipto. Para além da produção de pasta, o Grupo está também presente no sector de energias renováveis de base florestal, nomeadamente a cogeração industrial através de licor negro e a biomassa. A estratégia florestal assenta no aproveitamento integral de todos os componentes disponibilizados pela floresta: pasta, licor negro e resíduos florestais.

Actualmente, a Altri tem sob intervenção uma área de 81 mil hectares de floresta em Portugal, integralmente certificada pelo *Forest Stewardship Council*® (FSC®)¹ e pelo *Programme for the Endorsement of Forest Certification* (PEFC), dois dos mais reconhecidos mecanismos de certificação florestal a nível mundial.

Actualmente, a Altri detém 3 fábricas de pasta em Portugal, com uma capacidade instalada que em 2016 ascendeu a mais de 1 milhão de toneladas/ano de pastas de eucalipto.

O Grupo Altri, através das suas subsidiárias Celbi e Celtejo, celebrou com o Estado Português, representado pela AICEP, no início de 2017, dois contratos de investimento considerados de interesse estratégico para o país pela inovação introduzida, pela criação e qualificação de postos de trabalho e ainda pelo desenvolvimento das regiões de implantação das unidades industriais, tendo sido concedidos incentivos financeiros e fiscais aos projectos em questão.

O montante do investimento contratado na Celbi foi de 40 milhões de Euros e tem por finalidade melhorias ao nível do processo produtivo, nomeadamente no descasque e destroçamento de madeira e na lavagem e branqueamento de pasta. Na Celtejo, o montante do investimento contratado foi de 85 milhões de Euros e tem como objectivo a inovação e a sustentabilidade económica e ambiental da unidade fabril com intervenções ao nível da caldeira de recuperação, instalação de redução de vapor e estação de tratamento de águas residuais industriais.

¹ FSC-C004615

ALTRI, SGPS, S.A.

DEMONSTRAÇÕES CONSOLIDADAS DA POSIÇÃO FINANCEIRA
(Montantes expressos em Euros)

ACTIVO	31.03.2017	31.12.2016
ACTIVOS NÃO CORRENTES:		
Activos biológicos	100.988.950	102.302.637
Activos fixos tangíveis	378.030.864	359.638.821
Propriedades de investimento	113.309	113.309
Goodwill	265.531.404	265.531.404
Activos intangíveis	677.370	643.354
Investimentos em empresas associadas e empreendimentos conjuntos	15.478.314	14.983.101
Investimentos disponíveis para venda	11.262.914	11.262.914
Outros activos não correntes	3.892.000	3.544.289
Activos por impostos diferidos	39.053.092	39.508.901
Total de activos não correntes	815.028.217	797.528.730
ACTIVOS CORRENTES:		
Inventários	58.547.840	58.890.414
Clientes	92.373.266	92.261.372
Outras dívidas de terceiros	2.691.873	4.297.543
Estado e outros entes públicos	29.536.275	29.538.312
Outros activos correntes	3.158.468	2.455.926
Caixa e equivalentes de caixa	206.614.566	300.094.254
Total de activos correntes	392.922.288	487.537.821
Total do activo	1.207.950.505	1.285.066.551
CAPITAL PRÓPRIO E PASSIVO		
CAPITAL PRÓPRIO:		
Capital social	25.641.459	25.641.459
Reserva legal	5.128.292	5.128.292
Outras reservas	314.861.924	235.894.619
Resultado líquido consolidado do exercício	17.124.089	76.977.826
Total do capital próprio atribuível aos accionistas da Empresa-Mãe	362.755.764	343.642.196
Interesses sem controlo	-	-
Total do capital próprio	362.755.764	343.642.196
PASSIVO:		
PASSIVO NÃO CORRENTE:		
Empréstimos bancários	98.250.000	118.000.000
Outros empréstimos	341.913.157	462.357.627
Incentivos reembolsáveis	16.948.631	14.946.631
Outros passivos não correntes	29.001.532	19.698.356
Passivos por impostos diferidos	18.981.619	18.731.619
Responsabilidades por pensões	2.528.818	2.528.818
Provisões	5.061.351	5.064.402
Instrumentos financeiros derivados	1.065.542	2.428.023
Total de passivos não correntes	513.750.650	643.755.476
PASSIVO CORRENTE:		
Empréstimos bancários	47.474.746	38.897.709
Outros empréstimos	151.885.053	120.854.418
Incentivos reembolsáveis	3.115.183	3.115.183
Fornecedores	57.674.958	69.045.134
Outras dívidas a terceiros	29.507.037	14.915.753
Estado e outros entes públicos	17.014.590	14.318.318
Outros passivos correntes	23.329.382	34.099.714
Instrumentos financeiros derivados	1.443.142	2.422.650
Total de passivos correntes	331.444.091	297.668.879
Total do passivo e capital próprio	1.207.950.505	1.285.066.551

ALTRI, SGPS, S.A.

DEMONSTRAÇÕES CONSOLIDADAS DOS RESULTADOS

(Montantes expressos em Euros)

	<u>1T2017</u>	<u>1T2016</u>	<u>4T2016</u>
Vendas	154.999.151	157.663.504	153.360.966
Prestações de serviços	2.411.633	2.198.818	2.519.542
Outros rendimentos	2.425.030	1.843.640	3.211.959
Custo das vendas	(69.261.460)	(60.239.977)	(67.152.901)
Fornecimento de serviços externos	(41.783.093)	(40.325.058)	(42.869.094)
Custos com o pessoal	(7.719.061)	(7.789.024)	(9.546.566)
Amortizações e depreciações	(13.915.112)	(13.262.855)	(11.387.018)
Provisões e perdas por imparidade	-	(8.196)	(412.953)
Outros gastos	(950.237)	(1.253.979)	(290.761)
Resultados relativos a empresas associadas e empreendimentos conjuntos	495.213	258.113	1.118.141
Gastos financeiros	(5.081.710)	(6.569.155)	(8.617.618)
Rendimentos financeiros	448.451	1.466.100	2.667.605
Resultado antes de impostos	<u>22.068.805</u>	<u>33.981.931</u>	<u>22.601.302</u>
Impostos sobre o rendimento	(4.944.716)	(8.864.868)	(2.666.660)
Resultado depois de impostos	<u>17.124.089</u>	<u>25.117.063</u>	<u>19.934.642</u>
Resultado líquido consolidado do exercício	<u>17.124.089</u>	<u>25.117.063</u>	<u>19.934.642</u>

Porto, 5 de Maio de 2017

 O Conselho de Administração